



O'ZBEKISTON RESPUBLIKASI
OLIIY TA'LIM, FAN VA INNOVATSIYALAR VAZIRLIGI
PROFESSIONAL TA'LIMNI RIVOJLANTIRISH INSTITUTI

O'RTA MAXSUS KASBIY TA'LIM DARAJASI

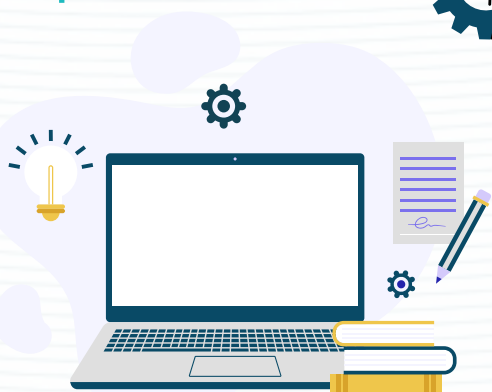
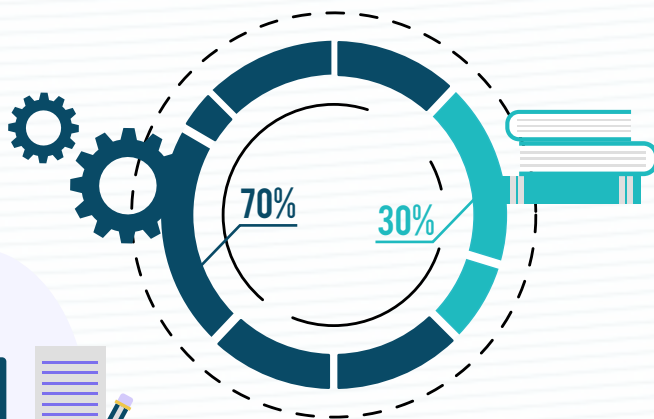
DUAL TA'LIM DASTURLARI

Mutaxassisligi kodi va nomi:

50711604-Avtomobil transportiga texnik xizmat
ko'rsatish va ta'mirlash

Kvalifikatsiya(lar) nomi:

1. Texnik-mexanik
2. "B" yoki "BC" toifali avtomobil haydovchisi



O'ZBEKISTON RESPUBLIKASI
OLIY TA'LIM, FAN VA INNOVATSIYALAR VAZIRLIGI

PROFESSIONAL TA'LIMNI RIVOJLANTIRISH
INSTITUTI

O'RTA MAXSUS KASBIY TA'LIM DARAJA

DUAL TA'LIM DASTURI

Mutaxassislik kodi va nomi:

50711604-Avtomobil transportiga texnik xizmat ko'rsatish va ta'mirlash

Kvalifikatsiya(lar) nomi:

1. Texnik-mexanik;
2. "B" yoki "BC" toifali avtomobil haydovchisi

Toshkent - 2025

SO'Z BOSHI

1. Professional ta'limni rivojlantirish instituti tomonidan **ISHLAB CHIQLDI VA TASDIQLASHGA TAQDIM ETILDI.**


2. O'zbekiston Respublikasi Oliy ta'lim, fan va innovatsiyalar vazirligi huzuridagi Oliy va o'rta maxsus, kasb-hunar ta'limi yo'nalishlari bo'yicha o'quv-uslubiy birlashmalar faoliyatini Muvofiqlashtiruvchi kengashning 2025-yil "18" avgustdagi 4-son yig'ilishida ma'qullangan va Vazirlikning 2025-yil "21" avgustdagi 316-son buyrug'i bilan **TASDIQLANDI VA JORIY ETILDI.**

Tuzuvchilar

A.Madjitov	Professional ta'limni rivojlantirish instituti bo'lim boshlig'i
N.Sultonov	Professional ta'limni rivojlantirish instituti bosh mutaxassisi
M.Adxamova	Professional ta'limni rivojlantirish instituti bosh mutaxassisi
R.T.Djurabekov	Toshkent avtomobil va yo'llar texnikum direktori
M.S.Mamajonov	Toshkent avtomobil va yo'llar texnikumi o'quv ishlari bo'yicha direktor o'rinbosari
R.J.Mahkamov	Toshkent avtomobil va yo'llar texnikumi "Avtomobillar" kafedراسi mudiri
M.Ubaydullayev	Toshkent avtomobil va yo'llar texnikum maxsus fan o'qituvchisi
N. Qarshiboyeva	Toshkent avtomobil va yo'llar texnikumi fan o'qituvchisi.

Mazkur ta'lim dasturini O'zbekiston Respublikasi hududida rasmiy chop etish huquqi O'zbekiston Respublikasi Oliy ta'lim, fan va innovatsiyalar vazirligiga tegishli.

O'zbekiston Respublikasi
Oliy ta'lim, fan va innovatsiyalar vazirligi
KASBIY TA'LIMNING TAYYORLOV YO'NALISHI
Ta'lim yo'nalishi: Mexanika muhandisligi (60712300)
O'quv jarayonining tarkibiy qismlari

Kasbiy ta'limning mutaxassislik kodi va nomi	Kvalifikatsiya(lar) nomi	O'qish muddati	O'qish shakli, ishlab chiqilgan yili	QR kod
50711604-Avtomobil transportiga texnik xizmat ko'rsatish va ta'mirlash	1.Texnik-mexanik; 2."B" yoki "BC" toifali avtomobil haydovchisi	2 yil	Dual ta'lim 2025-2026 o'quv yili	

T/R	Blok nomi	Kreditlar miqdori:	Umumiy yuklama:	Auditoriya o'quv yuklamasi	Tashkilotda o'tiladigan amaliy mashg'ulot	Mustaqil ta'lim soati	Foizda
1	Tabiiy va gumanitar fanlar	31	930	230		700	26
2	Mutaxassislik va kasbiy modullar	43	1290	850		440	36
3	Tanlov modullari	2	60	60		0	2
4	Kvalifikatsion amaliyot	40	1200		1200	0	33
5	Davlat attestatsiyasi/ Yakuniy davlat attestatsiyasi	4	120	36	24	60	3
Jami:		120	3600	1176	1224	1200	100

Namunaviy o'quv reja

№	Fanning malakaviy kodi	Blok, fan (modul)lar nomi	Modulga berilgan umumiy kredit	O'quvchining umumiy yuklamasi, soatda								Kreditlarning kurslar, semestrlar va haftalar bo'yicha taqsimoti				Jami kreditlar	
				Umumiy yuklama hajmi		Umumiy yuklama hajmi					Tashkilotda o'tiladigan amaliy mashg'ulot	Mustaqil ta'lim	1-kurs		2-kurs		
				soat	%	jami	nazariy	amaliy	Laboratoriya ishi	seminar			Semestrlar va ulardagi haftalar soni				
													1-semestr	2-semestr	3-semestr		4-semestr
													20 hafta	20 hafta	20 hafta		20 hafta
5	6	7	8	9	10	11	12	13	14	15	16	17	18				
Majburiy modullar bloki																	

1.1		Tabiiy va gumanitar modullar	31	930	26	230	70	80	40	40		700	12	14	5		31	
1.1	5PM0649	O'zbek (rus) tili	4	120		30		30				90		4			4	
1.2	5PM0202	Dinshunoslik	4	120		30	10			20		90			4		4	
1.3	5PM0438	Kimyo	4	120		30	10		20			90	1	3			4	
1.4	5PM0917	Xorijiy til	4	120		30		30				90	2	2			4	
1.5	5PM0284	Fizika	6	180		40	20		20			140	4	2			6	
1.6	5PM0661	Oliy matematika	5	150		40	20	20				110	2	2	1		5	
1.7	5PM0005	O'zbekistonni eng yangi tarixi	4	120		30	10			20		90	3	1			4	
2.00		Mutaxassislik modullari	20	600	17	260	136	104	20			340	10	2	4	4	20	
2.1	5PM0858	Texnik tizimlarda axborot texnologiyalari	4	120		40	20		20			80	4				4	
2.2	5PM0142	Biznes asoslari	3	90		60	20	40				30			1	2	3	
2.3	5PM0539	Mehnat muhofazasi va texnika xavfsizligi	2	60		40	36	4				20	2				2	
2.4	5PM0596	Muhandislik va kompyuter grafikasi	6	180		60	30	30				120	4	2			6	
2.5	5PM0568	Mexanika	5	150		60	30	30				90			3	2	5	
3.00		Kvalifikatsiyalar	65	1950	54	1814	356	234				1224	136	8	13	20	24	65
3.1		1.Texnik mexanik kvalifikatsiyasi bo'yicha	55	1650	46	1572	180	180				1212	78	8	13	18	16	55
3.1.1	5PM0103	Avtomobillar tuzilishi, ularga texnik xizmat ko'rsatish va ta'mirlash	9	270		240	120	120				30	2	3	3	1	9	
3.1.2	5PM0106	Avtomobillarning elektr va elektron jihozlari	5	150		120	60	60				30			3	2	5	
3.1.3		Kvalifikatsion amaliyot	40	1200		1200						1200		6	10	12	12	40
3.1.4		Davlat attestatsiyasi	1	30		12						12	18				1	1
3.2		2."B" yoki "BC" toifali avtomobil haydovchisi kvalifikatsiyasi bo'yicha	10	300	8	242	176	54				12	58			2	8	10
3.2.1	5PM1041	Yo'l harakati qoidalari va harakat xavfsizligi	8	240		210	156	54				30			2	6	8	
3.2.2	5PM0855	Tashishni tashkil etish	1	30		20	20					10				1	1	
3.2.3		Davlat attestatsiyasi	1	30		12						12	18				1	1
Tanlov modullari bloki																		
4.00		Tanlov modullari	2	60	2	60	40	20						1	1	0	2	
4.1	5PM0104	Avtomobilida ishlatiladigan ashyolar	1	30		30	18	12						1			1	
4.2	5PM0464	Konstruksion materiallar																
4.3	5PM0266	Elektrotexnika va elektronika asoslari	1	30		30	22	8							1		1	
4.4	5PM0468	Korxonada iqtisodiyoti																
5.00		Yakuniy davlat attestatsiyasi	2	60	2	36		36				24				2	2	
		Jami:	120	3600	100	2400	602	474	60	40		1224	1200	30	30	30	30	120

Tushuntirish xati:

1. Mashg'ulotlar mazkur kasb bo'yicha qabul qilingan o'quvchilar guruhi shakllangandan so'ng ishchi o'quv rejadagi o'quv jarayoni grafigida belgilangan muddatda amalga oshiriladi.
2. O'qish davrini hisobga olgan holda mazkur o'quv reja asosida tanlab olingan kvalifikatsiyalar bo'yicha fan (modul)lar va o'quv amaliyotlari soati semestrlar kesimida taqsimlanib ishchi o'quv rejasi ishlab chiqiladi hamda pedagogik kengash qarori bilan tasdiqlanadi. Bunda:
 - ta'lim dasturining ishchi o'quv rejasi ishlab chiqishda qoida tariqasida kunduzgi ta'lim shakli uchun bir semestrda 30 kredit, bir o'quv yilida 60 kredit to'planishi inobatga olinib ishlab chiqiladi;
 - ta'lim dasturining ishchi o'quv rejasini ishlab chiqishda fan (modul)lar va amaliyot mashg'ulot soatini semestrlar kesimida taqsimlashda, shu fan (modul)lar va amaliyot mashg'ulot soatini o'quv yili yakuniga qadar tugatilishi lozim;
 - GPA ko'rsatkichi har o'quv yili yakunida hisoblanadi. GPA ko'rsatkichi 2,4 dan kam bo'lmasligi lozim;
 - 1 kredit 30 soatni tashkil etadi va ushbu soatlar o'quv rejadagi umumiy yuklama hajmidan hisoblanadi;
 - GPA ko'rsatkichi mutaxassislik xususiyatidan kelib chiqib qoida tariqasida har o'quv yili yakunida hisoblanadi;
 - GPA ko'rsatkichi Oliy ta'lim tizimi bilan integratsiyalashgan ta'lim dasturlarining GPA ko'rsatkichidan kam bo'lmasligi lozim;
 - o'quv yuklamasining haftalik hajmini saqlagan holda ta'lim dasturlari doirasida ishlab chiqilgan ishchi o'quv reja va fan(modul) dasturlarni qayta ko'rib chiqishda, shu jumladan buyurtmachilarning takliflariga muvofiq fanlarni bir-biriga integratsiya qilishga hamda ajratilgan soatlar doirasida mutaxassislik va umumkasbiy fan(modul)larning soatlarini 30% gacha o'zgartirishga ruxsat etiladi.
3. O'quv jarayoni grafigi ta'lim muassasasidagi nazariy va amaliy ta'lim hamda korxonada (tashkilot)dagi amaliy ta'limni o'tkazish davri, sohadagi mavsumiylikni va hududning, kasbning o'ziga xos xususiyatlarini inobatga olib, ish beruvchilar bilan kelishilgan holda ishlab chiqiladi va pedagogik kengash qaroriga muvofiq tasdiqlanadi.
- 4.O'рта maxsus kasbiy ta'lim dasturlarining bitiruvchilariga o'zlashtirgan modullari, to'plagan kreditlari va oliy ta'lim tashkiloti tomonidan belgilangan ballar o'rtacha qiymatidan (GPA) kelib chiqib, bakalavriatning tegishli bosqichidan o'qishni davom ettirishga ruxsat beriladi.
- 5.“B” toifadagi avtotransport vositalarini amaliy boshqarishga ajratilgan mashg'ulotlar har bir o'quvchiga auditoriya vaqtidan tashqari 69 soat ajratiladi.
6. “BC”toifadagi avtotransport vositalarini amaliy boshqarishga ajratilgan mashg'ulotlar har bir o'quvchiga auditoriya vaqtidan tashqari 72 soat ajratiladi.
7. Maskur o'quv rejadagi fan va modul na'munaviy o'quv dasturlari kunduzgi ta'lim shaklidan foydalaniladi.

50720608- Foydali qazilma konlarini qidirish va aniqlashning geofizik usullari mutaxassisligi bo'yicha

1. Texnik-geofizik

KA-1. Kvalifikatsion amaliyot

Ajratilgan soat: 1200 soat

Dasturga qo'yilgan talab: majburiy

O'qitish natijasi:

Kon razvedka ishlarida mehnatni muhofazasi va xavfsizlik texnikasi. Burg'ulash va kon qidiruv lahmlarini o'tish ishlarida ishlash. Foydali qazilma konlarini qidirish. Geologik qidiruv ishlarida geofizik usullardan foydalanish.

Kvalifikatsion amaliyot mazmuni:

Ekinlar hosildorligini oshirish va hosil sifatini yaxshilash, tuproq unumdorligini oshirish va ularni unumdorlik jihatidan bir jinsli bo'lishiga erishish;

O'g'itlardan samarali foydalanish, mamlakatimizning asosiy tuproqlari, ular tarkibi va xususiyatlari;

Mineral va mahalliy o'g'itlarning xossalari, tahlilga olib kelingan tuproqlarni agrokimyoviy, fizikaviy va kimyoviy xossalari tahlil qilish;

Tuproq tekshiruv ishlarini olib borishda tuproqdagi tuzlar turlari va sho'rlanish darajasini olib borish ishlari;

Respublikamizda tarqalgan asosiy tuproq tiplari;

Tipchalari va genezisi, geografiyasi, evolutsiyasi, ularning xossa xususiyatlari hamda kuchli antropogen omillar ta'sirini tuproqlardan namuna olish orqali tuproq kesmasini solish va tahlilga tayyorlash;

Unumdorligini boshqarish to'g'risida hozirgi zamon ta'limotini berish;

Mahalliy o'g'itlar va ularning turlari;

Go'ng-qimmatbaho mahalliy o'g'it;

Go'ngning kimyoviy tarkibi va uning ayrim omillar ta'sirida o'zgarishi;

Go'ngning tuproq unumdorligi va xossalari ta'siri;

To'shamali go'ng. To'shama turlari. To'shamali go'ngni saqlash usullari. To'shamali go'ngni qo'llash me'yorlari, muddatlari va texnikasi;

To'shamasiz go'ng: tarkibi, to'plash va saqlash usullari, qo'llash texnikasi;

Mineral va mahalliy o'g'itlarni birgalikda qo'llash;

O'g'itlarni saqlash, biopreparatlarni tashish, mineral va organik o'g'itlarni va biopreparatlarni ishchi aralashmalarini tayyorlash ishlarini bajarish;

Qishloq xo'jalik ekinlariga va tuproq unumdorligiga mineral o'g'itlar, biopreparatlarni qo'llash muddatlarini aniqlash;

Mamlakatimizda ishlab chiqarilayotgan o'g'itlar, agrokimyoviy xaritanomalar asosida o'g'itlardan differensial foydalanishni tashkil qilish;

Tavsiya berish va qishloq xo'jalik ekinlari uchun o'g'it qo'llash tizimini yaratish;

O'g'it qo'llash jarayonida atrof muhitni saqlash va ekologik toza mahsulot yechishtirish, o'g'it qo'llashning smeta hujjatlari.

Kvalifikatsion amaliyotni na'munaviy mavzular rejasi

T/r	Korxonada o'tiladigan mavzu nomi	Jami soat	N	A	L	MT
1.	Amaliyot o'tishi kerak bo'ladigan korxonada ma'lumotlar.	12		12		
2.	Tashkilot hududi va ishlab chiqarish jarayonida mehnat muhofazasi, texnika xavfsizligi va yong'inga qarshi qoidalar bilan tanishish va yo'riqnomalardan o'tish.	18		18		
3.	Magnitorazvedka o'lchov asboblari sozlash va o'lchash	18		18		
4.	Magnitometrlarni ayrim bo'limlarga ajratish va qayta yig'ish, bo'laklar orasidagi galvanik bog'lanishning mustahkamligini tekshirish.	18		18		
5.	Magnitometrni ish qobiliyatini tekshirish va texnik yo'riqnomada asosida sinash.	12		12		
6.	Gravirazvedka o'lchov asboblari sozlash va o'lchash	24		24		
7.	Gravimetrni vizirlash qurilmasini tekshirish va sozlash.	18		18		
8.	Gravimetrni sezuvchi qurilmasini tekshirish va ish qobiliyatini baholash.	12		12		
9.	Gravimetrik o'lchash natijalarini qayta ishlash va interpretatsiya	24		24		
10.	O'lchash natijalari aniqligini baxolash.	18		18		
11.	Elektorazvedka o'lchov asbob-uskunalarini sozlash va o'lchash	12		12		
12.	Elektr maydonini o'lchash asbob-uskunalarini	12		12		
13.	O'zgarmas tok usullari	18		18		
14.	Qarshiliklar usuli o'lchov qurilmalari.	12		12		
15.	Dala ishlari natijalarini hujjatlashtirish.	18		18		
16.	Elektorazvedka usullarida o'lchanadigan va o'rganiladigan fizik kattaliklar.	12		12		
17.	Kuchlanish va tok kuchini o'lchash usullari.	24		24		
18.	Elektorazvedkada qo'llaniladigan uskuna va anjomlar.	12		12		
19.	Past chastotali tok usullari	12		12		
20.	Magnit-tellur qamrash, magnit-tellur profillash usullarining naza riyasi, o'lchov asbob-uskunalarini	12		12		
21.	Radioto'lqinning turi, mazmuni, o'lchash asbob-uskunalarini	12		12		
22.	Yuqori chastotali elektromagnit maydon usullari	18		18		
23.	Elektroximiyaviy maydon usullari	18		18		
24.	Dala ishlari uslubi va texnikasi.	18		18		
25.	O'lchash natijalarini qayta ishlash.	12		12		
26.	Elektorazvedka usulida qo'llaniladigan ko'chma o'lchov asboblari va elektorazvedka stansiyalarini funksional sxemalarini o'rganish.	12		12		
27.	Elektr energiya manbalarini tekshirish va almashtirish.	12		12		
28.	Seysmorazvedka usulining fizik-geologik asoslari	12		12		

29.	Qaytgan va singan to'liqlarning hosil bo'lishi.	12		12		
30.	Seysmik to'liqlar, ularni guruhlash, ko'rsatkichlari.	12		12		
31.	Zamonaviy seysmik stansiyasining blok sxemasi.	12		12		
32.	Seysmik o'lchash asbob uskunalari	12		12		
33.	Seysmopriemniklar, vazifasi, ishlash prinsipi, tuzilishi.Sonli seysmik stansiyalari, blok-sxemasi, asosiy texnik ko'rsatkichlari.	12		12		
34.	Tebranma xarakat hosil qilish asbob-uskunalari, tuzilishi, ishlash prinsipi va vazifalari.	12		12		
35.	Tebranish hosil qilish asbobi va seysmostansiya orasidagi bog'lanishni xosil qilish.	12		12		
36.	Seysmorazvedka ishlari uslubi va texnikasi	12		12		
37.	Seysmik tebrnislarni qabul qilish usullari va shart-sharoitlari.	12		12		
38.	Kichik tezliklar zonasini o'rganish, burg'i quduqlarida seysmik kuzatish lar uslubi.	12		12		
39.	Qaytgan, singan to'liqlar, umumiy chuqurlik nuqtasi usullari.	12		12		
40.	Seysmik o'lchash natijalarini qayta ishlash va interpretatsiya	12		12		
41.	Mashinada qay ta ishlash partiyasining tashkiliy tarkibi va vazifalari, texnik vositalari xaqida ma'lumot.	12		12		
42.	Seysmostansiya bloklari orasidagi galvanik bog'lanishning mustahkamligini tekshirish.	12		12		
43.	Stansiyani bloklarga ajratish va yig'ish. Seysmostansiyaning energiya bilan ta'minlash bo'lagini tekshirish, tog' manbalarini almashtirish, akumlyatorlarni zaryadlash.	12		12		
44.	Seysmostansiyaning kirish qismini kuchaytirgichlar, qayd etuvchi va to'plash bloklarini tekshirish va sozlash. Seysmik kanallarining aynanligini tekshirish.	12		12		
45.	Seysmopriyomniklarni qabullash chastotasi orqali tanlab olish, aynanliklarni baholash va guruhlash.	12		12		
46.	Portlatish mashinkasini bo'laklarga ajratish va yig'ish. Mashinkaning energiya to'plash bo'lagining ish qobiliyatini tekshirish.	12		12		
47.	Seysmik holatini tekshirish, mexanik buzilishlarini tuzatish, kokilning izolyasiyasining mus tahkamligi va elektr o'tkazuvchanligini tekshirish	12		12		
48.	Seysmovibratorlarning tuzilishi bilan tanishish, ayrim qismlarining vazifalari bilan tanishish, ulardagi mexanik nosozliklarni aniqlash va bartaraf etish.	12		12		
49.	Magnitorazvedka usulining fizik-geologik asoslari.	12		12		
50.	Geomagnit maydon elementlarini o'lchash asbob-uskunalari	12		12		
51.	Magnitorazvedka ishlari uslubi va texnikasi	12		12		
52.	Gravirazvedka usulining fizik-geologik asoslari	12		12		
53.	Gravitatsiya kuchi maydoni elementlarini o'lchash	12		12		
54.	Gravirazvedka ishlari uslubi va texnikasi	12		12		

55.	Gravimetrik o'lchash natijalarini qayta ishlash va interpretatsiya	12		12		
56.	Elektrozvedka usulining fizik-geologik asoslari	12		12		
57.	Elektr maydonini o'lchash asbob-uskunalari	12		12		
58.	O'zgarmas tok usullari	12		12		
59.	Past chastotali tok usullari	12		12		
60.	Yuqori chastotali elektromagnit maydon usullari	12		12		
61.	Elektroximiyaviy maydon usullari	12		12		
62.	Seysmorazvedka usulining fizik-geologik asoslari	12		12		
63.	Seysmik o'lchash asbob uskunalari	12		12		
64.	Tebranma xarakter hosil qilish asbob-uskunalari, tuzilishi, ishlash prinsipi va vazifalari.	12		12		
65.	Seysmorazvedka ishlari uslubi va texnikasi	12		12		
66.	Qaytgan, singan to'lqinlar, umumiy chuqurlik nuqtasi usullari.	12		12		
67.	Seysmik o'lchash natijalarini qayta ishlash va interpretatsiya	12		12		
68.	Radiometriya va yadro fizikasi usullari	12		12		
69.	Radiometrik o'lchash asbob-uskunalari	12		12		
70.	Radiometriya usulida ishlash uslubi va texnikasi	12		12		
71.	Yadro fizikasi usullari	12		12		
72.	Burg'u quduqlarni geofizik tadqiqotlash(karotaj)	12		12		
73.	Karotaj stansiyalari va uskunalari	12		12		
74.	Radioaktiv karotaj usullarining fizik mazmuni, usullar yordamida echiladigan geologik masalalar.	12		12		
75.	Karotaj ishlarining boshqa turlari	18		18		
76.	Burg'i quduqlarida turli operatsiyalar o'tkazish	12		12		
77.	Radiometriya va yadro fizikasi usullari	12		12		
78.	Radiometriya va yadro geofizikasi o'lchov asbob-uskunalari sozlash va o'lchash	12		12		
79.	O'lchov asboblarini ayrim bo'laklarga ajratish va qayta yig'ish, ular orasidagi mexanik va galvanik bog'lanishlarning mustahkamligini tekshirish	12		12		
80.	Yuqori kuchlanish va past kuchlanish manba'alarini tekshirish, tok manba'alarini almashtirish va sinab ko'rish.	12		12		
81.	Radiometrik o'lchash asbob-uskunalari	12		12		
82.	Dala radiometrlari va spektrometrlari, blok-sxemasi, tuzilishi, ishlash prinsipi.	18		18		
83.	Emanometrlar, tuzilishi ishlash prinsipi. Radioaktiv moddalar bilan ishlashda xavfsizlik texnikasi.	12		12		
84.	Radiometriya usulida ishlash uslubi va texnikasi	12		12		
85.	Piyoda va avtomobilda ish bajarish uslubi va texnikasi. Ish masshtabi, kuzatish turlari, anomaliyalarni detallashtirish.	12		12		
86.	O'lchash ishlarini aniqligini baxolash. Dala ishlari natijalarini qayta ishlash, tarxiy tasvirlash.	12		12		
87.	Radioaktiv nurlarni surilishi va qaytish xodisasi, yadro-rezonansi.	12		12		
88.	Yadro fizikasi usullari	12		12		

89.	Burg'u quduqlarni geofizik tadqiqotlash(karotaj)	12		12		
90.	Elektr karotaj usullarining o'lchov qurilmalari sxemalari.	12		12		
91.	Hisobotni rasmiylashtirish va himoya qilish	12		12		
	Jami:	1200		1200		